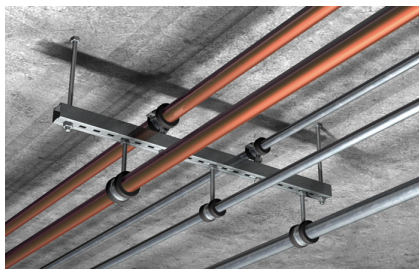


La cheville à frapper taraudée avec collerette pour un montage simple



VERSIONS

- Acier électrozingué
- Acier inoxydable

MATÉRIAUX

Agréé pour :

- Béton fissuré C20/25 à C50/60, pour la fixation redondante de systèmes non structurels
- Béton C20/25 à C50/60, non fissuré

Convient également pour :

- Béton C12/15
- Pierre naturelle à structure dense

AGRÈMENTS



AVANTAGES

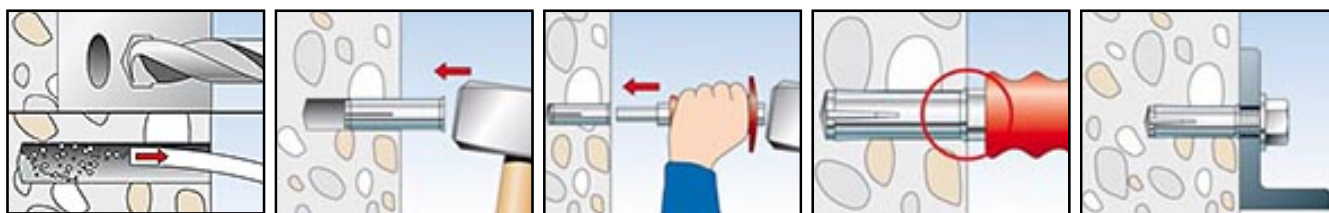
- La collerette intégrée empêche la douille d'ancrage de glisser trop profondément dans le trou et assure un montage sans problèmes.
- Le taraudage métrique permet l'utilisation de vis courantes ou de tiges filetées pour une adaptation optimale à l'application.
- L'outil de pose machine EMS permet un montage sans efforts, en particulier pour les installations en série.
- Le marquage apposé lors de l'expansion avec l'outil de pose EHS Plus facilite le contrôle de l'ancrage et offre une sécurité élevée.
- Le plot élastomère de la version courte avec hef 25 mm évite la chute de la cheville avant l'expansion.

APPLICATIONS

- Tuyaux et systèmes de ventilation
- Sprinkler
- Chemins de câbles et échelles
- Grilles
- Constructions métalliques
- Machines
- Consoles
- Etais de coffrages

FONCTIONNEMENT / MONTAGE

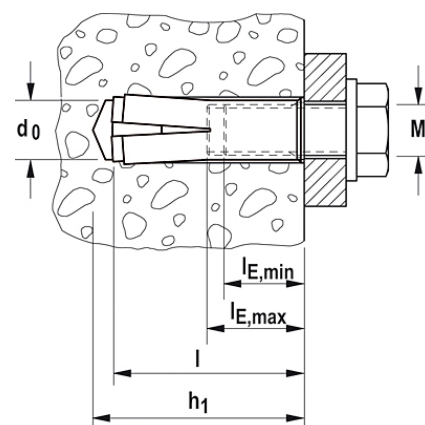
- La cheville EA II convient pour le montage en attente.
- Insérer la cheville dans le trou de forage et l'enfoncer au marteau jusqu'à affleurement de la surface du support.
- La douille d'ancrage est ensuite verrouillée avec l'outil de pose EHS Plus (ou l'outil de pose machine EMS) et s'expande contre les parois du béton.
- Pour assurer une expansion correcte, les outils de pose doivent marquer le bord de la cheville.
- Pour la fixation de trépan ou carottes, utiliser la cheville spéciale EA II M12 x 50 D avec collerette renforcée.



DONNÉES TECHNIQUES



Cheville à frapper EA II



électrozingué

| Désignation | N° de code | homologation ATE | Diamètre nominal du foret d_0 [mm] | Longueur de cheville l [mm] | taraudage A1 |
|-----------------|------------|------------------|--|-------------------------------------|-----------------|
| EA II M 6 x 25 | 532230 | | 8 | 25 | M 6 |
| EA II M 6 x 30 | 048264 | ■ | 8 | 30 | M 6 |
| EA II M 8 x 25 | 532231 | ■ | 10 | 25 | M 8 |
| EA II M 8 x 30 | 048284 | ■ | 10 | 30 | M 8 |
| EA II M 8 x 40 | 048323 | ■ | 10 | 40 | M 8 |
| EA II M 10 x 25 | 532232 | ■ | 12 | 25 | M 10 |
| EA II M 10 x 30 | 048332 | ■ | 12 | 30 | M 10 |
| EA II M 10 x 40 | 048339 | ■ | 12 | 40 | M 10 |
| EA II M 12 x 25 | 532233 | ■ | 15 | 25 | M 12 |
| EA II M 12 x 50 | 048406 | ■ | 15 | 50 | M 12 |
| EA II M 16 x 65 | 048408 | ■ | 20 | 65 | M 16 |
| EA II M 20 x 80 | 048409 | ■ | 25 | 80 | M 20 |

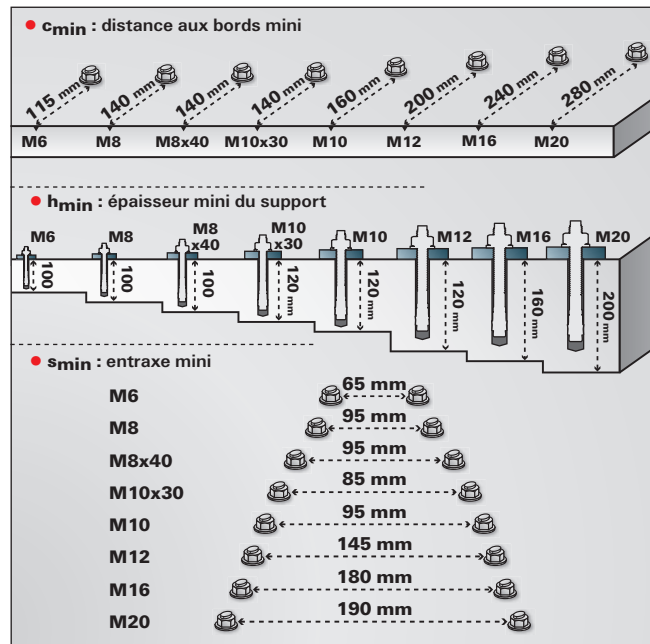
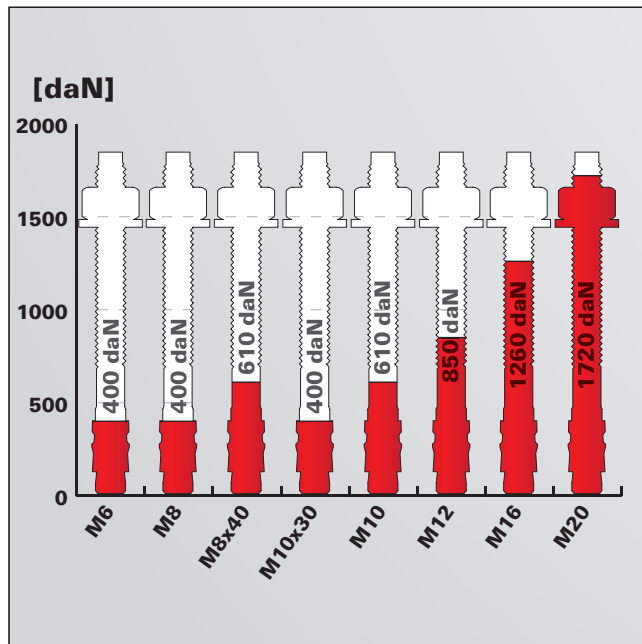
acier inoxydable A4

| Désignation | N° de code | homologation ATE | Diamètre nominal du foret d_0 [mm] | Longueur de cheville l [mm] | tarudage A1 |
|--------------------|------------|------------------|--|-----------------------------------|----------------|
| EA II M 6 x 30 A4 | 048410 | ■ | 8 | 30 | M 6 |
| EA II M 8 x 30 A4 | 048411 | ■ | 10 | 30 | M 8 |
| EA II M 8 x 40 A4 | 048412 | ■ | 10 | 40 | M 8 |
| EA II M 10 x 40 A4 | 048414 | ■ | 12 | 40 | M 10 |
| EA II M 12 x 50 A4 | 048415 | ■ | 15 | 50 | M 12 |
| EA II M 16 x 65 A4 | 048416 | ■ | 20 | 65 | M 16 |
| EA II M 20 x 80 A4 | 048417 | ■ | 25 | 80 | M 20 |

CHARGES

Chevilles à frapper EA II et EA II A4 (qualité de vis 5.8, 8.8 et A4-70)

Charges limites de service maximales en traction N_{elS} d'une cheville dans un béton non fissuré C20/25.



Pour les caractéristiques exactes de résistance et de pose, il convient de respecter toutes les exigences mentionnées dans les Agréments Techniques Européens ETA-07/0211 et ETA-07/0135 (EA II) ainsi que sur la notice de pose.